

# CEMENTERIO DE LA PURÍSIMA CONCEPCIÓN MELILLA



## Plano-guía

El cementerio de la Purísima Concepción de Melilla data de 1892, aunque recoge restos más antiguos procedentes del cementerio de San Carlos y de los enterramientos del cementerio de la Tahona y de la Iglesia de la ciudad vieja.

Vinculado a la historia de Melilla, sus patios son un museo al aire libre que nos permite realizar una visita a sus principales personajes, instituciones y hechos históricos.

Las guerras de Marruecos están especialmente representadas en este camposanto, que es considerado por ello como cementerio nacional de héroes.

Arte e historia se dan la mano en este espacio que está protegido como Bien de Interés Cultural por Real Decreto 2753/1986 de 5 de diciembre, lo que permite asegurar en el futuro la protección de su importante patrimonio como herencia cultural.

Antonio Bravo, Juan Antonio Bellver y Rafael Hernández  
Segunda Edición  
Dep. Legal ML-9-2019



## Siglo XIX

- Francisco Lasaleta, capitán, 1848 (en el Panteón de 1893)
- Fosa General del cementerio de San Carlos. Contiene restos desde 1797
- Francisco López y Antonia Ortiz, 1860-1884, Galería Nueva (GN)
- Luis e Irene Cappa y Bejar, 1865-1875 (GN)
- Ángel Cappa y Bejar, 1873 (GN)
- José y María Ferrer Machuca, 1876-1885 (GN)
- Manuel López y Ortiz, 1886 (GN)
- Manuel Villacampa, brigadier, 1889 (GN)
- Se conservan diez lápidas fechadas entre 1892 y 1898 en la Galería Derecha Capilla (GDC), entre ellas destaca:
- Francisco López López, 1892, primer enterramiento del cementerio (GDC, I2, nº 1). En lápida figura Tomás García
- Galería Izquierda Capilla (GIC). Se conservan quince lápidas fechadas entre 1894 y 1899. Destacan dos de ellas:
- Alejandro Fernández Alemany, 1897 (GIC)
- Amelia Álvarez, 1898, contiene signos masónicos (GIC)
- Juan de Lara, vicario eclesiástico, 1881 (patio 4)
- María de los Remedios Toscano, 1894 (patio 4)
- Hermanos Bellido del Nido, 1895-1908 (patio 4)
- Fernando Bueno Espinosa, 1892 (patio 4)
- Cruz de piedra sobre pilar, familia Arrabal (patio 2)
- Josefa Cabo Martínez, 1898 (patio 2)
- Cipriano Juan Astigarraga, 1899 (patio 2)
- Panteón de la Guerra de 1893 (1896)

## Panteones, patios y mausoleos militares del siglo XX

- Panteón de Héroes (1911-1915 y 1923-1924)
- Galerías Militares izquierda y derecha al panteón de Héroes (1925)
- Patio Militar sobre el panteón de Héroes (1920)
- Fosa de Héroes Anónimos, conocida como "Las Ánimas"
- Panteón de Regulares de Melilla nº 2 (1924)
- Panteón de Regulares de Alhucemas nº 5 y patio (1927)
- Panteón de Aviación (1932)
- Sepulcro del Clero Castrense (patio 5)
- Sepulcros de la Compañía de Mar (patios 1 y 3)
- Patio Militar Alto y osario
- Patio de La Legión (antigua fosa general del patio 19)



## Campañas en Marruecos 1909-1920

- Panteón de la Guerra de 1893 (21), existen 26 lápidas
- Panteón de Héroes (22), existen 59 lápidas
- Eduardo Morales Navarro y Eduardo Morales Durillo (caballero laureado), 1909 Dar Buxada y 1916 Metaza (patio 3)
- Lorenzo Díaz Figuerola, 1911 Nador (patio 3)
- Luis Montero Cabañas, 1912 (patio 3)
- Manuel Segura Laomba, 1911 (patio 3)
- Carlos Astilleros Tejada, general brigada, 1911 Ishafen (GIC)
- Eusebio García Gómez, 1911 Kert (GIC)
- José Joaquín Accame Romero (caballero laureado), 1912 Tauriat Hamed (patio 4)
- José Montero Lozano, 1912 Yhadumen (patio 4)
- Diego García Vicent, 1916 Ain Mesauda (patio 5)
- José de Fuentes Carles, 1914 Zeluan (patio 14)
- Antonio Ruiz Schatch, paisano, 1909 (patio 9)
- Francisco Martí Álvaro, 1913 Ybuchiaten (patio 13)
- 46 y 47. Emilio Vaquero Gutiérrez, Antonio Mesa Fernández y Salvador Alarcón, cañonero Concha, 1913 (patio 18)
- Emilio Secades Cuevas, 1919 Dar Azugaj (patio sobre panteón Héroes)
- Rafael Moreno de Guerra y Alonso (caballero laureado), 1909 Barranco del Lobo (patio sobre el panteón de Héroes)
- Lápida conmemorativa del traslado a Melilla de 45 cementerios militares de Marruecos, 1929 (patio sobre Panteón de Héroes)

## Campañas de Marruecos 1921-1927

- Panteón de Héroes (22), 106 lápidas de los principales personajes y fosa con casi 3.000 soldados de Monte Arruit, Marruecos
- Galerías Militares (23), cuentan con 44 lápidas de este periodo
- Patio sobre el panteón de Héroes (24), cuenta con 28 tumbas casi todas de 1921 y lápida de cementerios de Marruecos trasladados en 1929 (50)
- Fosa de Héroes Anónimos (25)
- Panteones de Regulares de Melilla nº 2 (26) y de Alhucemas nº 5 (27), cuenta con distintas lápidas de militares fallecidos
- Panteón de Aviación (28), 67 fallecidos, la mayoría entre 1922 y 1925
- Sepulcro del Clero Castrense (29), José Campoy Irigoyen, 1921 Monte Arruit
- Patio Militar Alto (31): sepulcro con varios soldados de ingenieros, 1921
- Rafael Montero Cabañas (35), 1921 Ulad Aisa
- Antonio Segura Laomba (36), 1921 Had de Beni Chicar
- José López Guirado, 1921 Tizza (patio 1)
- Antonio Gil Garrido, 1921 Tizza (patio 1)
- Arturo Alemán Subirán, 1927 Senhaya (GIC)
- Federico Sabau Rosado, 1921 Monte Arruit (galería bajo capilla)
- Atilano Fernández Negrete 1923 y Aurelio Osle Carbonell 1923 (galería C)
- Ocho lápidas de fallecidos en 1924: seis en Sidi Mesaud y dos en Afrau. Un piloto de aviación fallecido en 1925 (Galería C)
- Ángel Gil Cabrera, 1921 Monte Arruit (patio 10)
- Federico Godino Gil o Emilio Vilches Rojas (nombre en La Legión), 1925 (patio 13)
- Juan Gallardo Saldaña, Guardia civil, 1925 Tafersit (patio 13)
- Manuel Capablanca Yanguas, soldado de cuota, 1922 (patio 18)
- Francisco de Briones y de la Escosura, 1927 Ketama (patio 19)
- Nicasio Gómez Arriero, 1922 Ichtuen (patio 14)
- Pedro González Mendoza, 1922 (patio 14)
- Antonio García Recalde, 1921 Tauima (patio 14)
- Julio Albandoz Clausó, 1924 Afrau (galería B)
- Isidro Quiroga Jordá, 1923 Tizzi Asa (patio 20)
- Pedro Casaux Beola, 1923 Tafersit (patio 20)
- Diego Blázquez Nieto, 1922 Ambar Intermedia (patio 20)
- Vicente Morante Baños, 1922 Dar Azugaj (patio 25)
- Manuel Valiña Teruel, 1921 (patio 25)
- Ángel Agüera Montoro, 1921 Seb (patio 25)
- Juan Espinosa Quero, 1921 Monte Arruit (patio 25)
- Joaquín Franco Romero Álvarez de Toledo, 1923 (patio 26)
- Luis R. y Díaz de Lecea, 1923 Tifarutin (patio 29)
- Jacinto Pérez Tajueco, 1923 Tizzi Asa (patio 29)
- Vicente Cala y Antonio Cervera, 1922 posición Cala (Galería A)

## Personajes, instituciones y hechos históricos

- Gabriel de Morales Mendigutía, historiador, 1921 (panteón Héroes 22)
- 102. Miguel Acosta Ramos, vicario y académico, 1926 (patio 2)
- 103. Cándido Lobera Girela, presidente de la Junta Municipal, 1931 (patio 3)
- 104. José Mazzarello Román, jefe de la Compañía de Mar, 1916 (patio 3)
- 105. Juan Montero y Montero, General de Ingenieros, 1917 (patio 3)
- 106. Manuel Serrano Ruiz, gobernador militar de Melilla, 1904 (GIC)
- 107. Fernando Alameda Liancourt, comandante general, 1899 (GIC)
- 108. Venancio Hernández y Fernández, comandante general, 1904 (GIC)
- 109. Elvira Duarte y Oleiza de Fernández Silvestre, 1907 (GIC)
- 110. Tomás Moreno Lázaro, ingeniero de la Junta de Arbitrios, 1930 (GDC)
- 111. Carlos Rodríguez Iglesias, pintor, 1986 (GDC)
- 112. Rafael Ginel Cañamaque, alcalde de Melilla, 1998 (patio 5)
- 113. Rafael Fernández de Castro, historiador, 1952 (patio 10)
- 114. José García Viñas, médico y político, 1931 (patio 31)
- 115. Juan Guerrero Zamora, dramaturgo, 2002 (patio 11)
- 116. Marineros británicos, 1920-1946 (patio 11)
- 117. Miguel Fernández, poeta, 1993 (patio 18)
- 118. Harry M. Spoor, ingeniero de las minas, 1930 (galería Carmen)
- 119. Antonio Catalá Robles, guitarrista, 2004 (patio 14)
- 120. Enrique Nieto Nieto, arquitecto, 1954 (galería B)
- 121. Constantino Domínguez Sánchez, historiador, 1979 (galería A)
- 122. César Jiménez Segura, actor, 2000 (galería San Javier)
- 123. Benito López Franco, "Soldado de los Milagros" 1951 (patio 31)
- 124. Antonio Moreno Cervilla, devoción popular, 1945 (patio 18)
- 125. Juana Martínez López, cantinera de Monte Arruit, 1929 (patio 23)
- 126. Monumento a las víctimas del polvorín de Cabrerizas, 1928 (patio 5)
- 127. Panteón Aviadores Británicos, 1944 accidente Cabo Tres Forcas (patio 5)
- 128. Niños víctimas explosión de bomba en Cabrerizas, 1927 (patio 6)
- 129. Miguel Lirola Simón, Pedro Pérez Torregrosa y Antonio Albertu Gomez, bomberos en acto de servicio, 1944 (patio 16)
- 130. Francisco Gil Castro, acto de heroísmo, 1982 (patio 7)
- 131. Josefina Haro Serrano, heroína, 1928 (patio 18)
- 132. 133 y 134 Víctimas de ETA: Juan Antonio Díaz Román, Oñate 1979 (patio 18), Juan Ramón Joya Lago, Tolosa 1982 (patio 22) y Antonio Molina Martín, Madrid 2002 (galería San Rafael alto)
- 135. Familia Santiago, tragedia rotura Depósito de Agua, 1997 (patio 36)



## Órdenes y congregaciones religiosas

- 136. Hermanas Terciarias Franciscanas (patio 4)
- 137. Hijas de la Caridad, casa Hospital de la Cruz Roja (patio 5)
- 138. Hijas de la Caridad, casa Gota de Leche (patio 5)
- 139. Hijas de la Caridad, casa Hospital Militar (patio 2)
- 140. Esclavas de la Divina Infancia (patio 5)
- 141. Padres Paules (patio 3)
- 142. Hijas de María Inmaculada (patio 19)
- 143. Religiosas de María Inmaculada (galería de San Rafael)
- 144. 1ª Superiora Congregación Esclavas Divina Infancia (galería del Carmen)
- 145. Misionero Paul, Bienvenido Pampliega (galería del Carmen)
- 146. Hermanos de la Salle (galería del Carmen)

## Sepulcros de interés artístico

- 147. Panteón de la familia Montes (patio 1)
- 148. Panteón de la familia Espinosa (patio 1)
- 149. Escultura de un ángel (1930-1945) (patio 1)
- 150. Sepulcro de Enriqueta Barba de R. Borlado, 1908 (patio 3)
- 151. Lápida de Juan Balbás Vela, 1912 (GIC)
- 152. Sepulcro de Concepción Martínez Vda. de Ontiveros 1917 (patio 4)
- 153. Relieve escultórico, Pepito Pérez Carrasco 1912 (patio 4)
- 154. Relieve en nicho de Francisco Alonso Pérez, 1907 (GDC)
- 155. Relieve simbólico, nicho de Dolores Rubio Burguete 1914 (GDC)
- 156. Relieve, sepulcro de Rafaelito Meliveo Pérez, 1911 (patio 4)
- 157. Escultura de niño (patio 4)
- 158. Panteón familiar Aizpuru, cantería (patio 5)
- 159. Escultura de María Cosimini Borro, 1930 (patio 5)
- 160. Conjunto escultórico hermanos Varea Toledano, 1917 (patio 6)
- 161. Escultura Nuria Llamas Perdígó, 1946 (patio 6)
- 162. Escultura, Francisco Guillén Mateos 1968 (patio 6)
- 163. Lápidas talladas en mármol, 1922 y 1924 (galería C)
- 164. Escultura de un ángel, panteón familia Perelló, 1931-1948 (patio 8)
- 165. Escultura de Vicente López Caparrós, 1919 (patio 9)
- 166. Escultura en sepulcro de Carlos Codes Illescas 1920 (patio 11)
- 167. Cerámica en sepulcro de Antonio Urtiaga Parra, 1921 (patio 11)
- 168. Escultura de Milagros Peidró Llorens, 1933 (patio 14)
- 169. Relieve masónico. Sepulcro de Bach Eciña 1921 (patio 14)
- 170. Relieve escultórico, sepultura de Juanito Villalón, 1920 (patio 16)
- 171. Escultura de un ángel, familia Ramírez Urdiales (patio 14)
- 172. Escultura, Pilar Ruiz Cano 1920 (patio 15)
- 173. Varios relieves con símbolos, 1916, 1920 y 1933 (galerías A y B)
- 174. Columna truncada familia Alejandro Zapata, 1917 (patio 20)



## SIGLO XIX

El siglo XIX está todavía muy presente en el cementerio de la Purísima Concepción. Aunque su construcción es de 1892, hay muchos restos que se trasladaron desde el viejo cementerio de San Carlos y desde otras zonas de enterramiento. Diversas tumbas y lápidas de esta época pueden ser contempladas en las primeras galerías y patios.



**1** Francisco Lasaleta, 1848, es el fallecido más antiguo que se ha podido documentar: "herido de vala africana". Interior del panteón de 1893



**14** Tumba del que fuera durante 22 años Vicario y Arcipreste Castrense de Melilla, Juan de Lara y Ramos (1881)



**15** En la tumba de María de los Remedios Toscano (1894) podemos ver un claro ejemplo de la tipología de lápida en forma de ataúd.

## PANTEONES, PATIOS Y MAUSOLEOS MILITARES DEL SIGLO XX

El importante papel que Melilla desempeña en las Campañas de Marruecos convierte al cementerio en un importante espacio militar en el que reposan miles de soldados fallecidos en las distintas acciones bélicas. Destacan varios panteones construidos específicamente para albergar sus restos.



**22** Panteón de Héroes (1911-1915 y 1923-1924), proyectado por José de la Gándara y en cuyas obras participó Tomás Moreno.



**28** Panteón de Aviación, data de principios de los años treinta y destacan sus formas historicistas y sus relieves funerarios



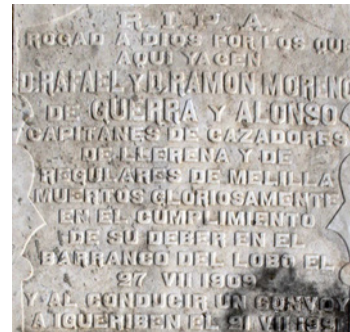
**29** Sepulcro del Clero Castrense. De formas modestas, refleja también la participación de estos religiosos en las campañas



**33** Algunos sepulcros correspondientes a este momento histórico presentan un importante valor artístico, como el de Eduardo Morales (1916)



**39** Sepulcro de José Joaquín Accame Romero, fallecido en 1912 en Tauriat Hamed y distinguido con la Laureada de San Fernando



**24** El patio sobre el panteón de Héroes cuenta con 28 tumbas, la mayoría de militares fallecidos en la campaña de 1921



**25** Patio o fosa de Héroes Anónimos, militares fallecidos en campaña, y que es conocido popularmente como patio de las Ánimas



**2** Fosa general del viejo cementerio de San Carlos. Contiene los restos de personas enterradas desde 1797 y trasladadas a esta parcela



**4** En la Galería Nueva existen varias lápidas de una de las más influyentes familias del siglo XIX melillense, los Cappa Béjar.



**17** Monumento al soldado Fernando Bueno Espinosa, fallecido en 1892, que destaca por su estética neomedieval



**21** Panteón de la guerra de 1893. Su autor, José Ferrer, realizó una interesante construcción histórica que alberga una capilla y cripta.



**22** Panteón de Héroes (1911-1915 y 1923-1924), proyectado por José de la Gándara y en cuyas obras participó Tomás Moreno.



**23** Muchos de los militares fallecidos en las campañas de Marruecos entre 1925 y 1927 están enterrados en estas Galerías de nichos.



**CAMPAÑAS DE MARRUECOS 1909-1920**  
La guerra de 1909, conocida por los trágicos sucesos del Barranco del Lobo, y las posteriores operaciones que se inician a partir de la campaña del Kert, tienen su reflejo en diferentes sepulcros del cementerio. Algunos de estos restos fueron concentrados en sus principales panteones, mientras que otros permanecen en tumbas individuales repartidas por todo el camposanto.



**21** Un nicho en el Panteón de la Guerra de 1893 recoge los restos sin identificar de soldados fallecidos en el Barranco del Lobo



**43** Antonio Ruiz Schacht, fallecido de herida en la acción de 27 de julio de 1909 "siendo paisano y en defensa de su patria"



**50** "A los Héroes de las Campañas": 45 cementerios militares exhumados y trasladados a Melilla en 1929, algunos de ellos con restos de esta época.



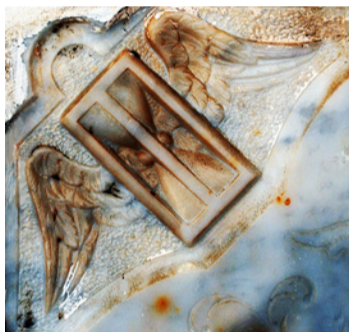
**31** Sepulcro con varios soldados de ingenieros fallecidos en la guerra de 1921, situado en el patio militar alto. Detrás se ve el osario.



**59** Juan Gallardo Saldaña, guardia civil fallecido en Tafterst, 1925. Testimonia la intervención de este cuerpo en Marruecos



**8** Lápida del brigadier Manuel Villacampa del Castillo (1889), importante personaje de ideología republicana fallecido en Melilla



**13** La fugacidad del tiempo: Reloj de arena con alas en la lápida de Amelia Álvarez de Güemes (1898)



**21** En el interior se conservan varias lápidas que recuerdan la guerra de 1893, destacando la del general Juan García Margallo



**21** Los relieves tallados en mármol del exterior hacen referencia a las glorias conseguidas en las batallas militares



**26** Panteón de Regulares de Melilla nº 2, construido en 1923, presenta en su interior una cripta con capilla



**27** Panteón de Regulares de Alhucemas nº 5, construido en 1927, de forma piramidal, en cuyo interior se sitúa una cripta



**21** Dentro del mismo panteón existen 26 lápidas de militares fallecidos en la campaña de 1909, como la del Laureado Enrique Guilchoe



**22** El panteón de los Héroes recoge 59 lápidas de militares fallecidos en estas campañas, 16 de ellos condecorados con la Laureada de San Fernando.



**CAMPAÑAS DE MARRUECOS 1921-1927**  
Suponen un bloque muy importante en el total de militares fallecidos en esta guerra. Gran parte se corresponde con el desastre de Annual, pero se continúa con las operaciones de pacificación hasta 1927. Destacan de nuevo los sepulcros individuales repartidos por todos los patios del cementerio, y los que se concentran en los principales panteones militares.



**22** El panteón de Héroes cuenta con 106 lápidas de personajes importantes, como Julio Benitez, así como una cripta con restos de casi 3.000 soldados



**75** Jacinto Pérez Tajueco, uno de los militares del "Tercio de Extranjeros", fallecidos en Tizzi Asa en 1923



**76** Vicente Cala y Antonio Cervera, fallecidos en 1922 cuando realizaban trabajos de fortificación en una posición militar

## GUERRA CIVIL

Aunque en Melilla no se desarrolló ninguna batalla de esta guerra, en su cementerio sí queda reflejado este período histórico. Encontramos algunas tumbas de melillenses que murieron en los diferentes frentes, también referencias a los bombardeos que vivió la ciudad y sobre todo a las consecuencias de la represión que sufrieron las personas de ideología republicana y progresista



**27** Algunos fallecidos están enterrados en los panteones militares, como Francisco Sánchez-Manjón cuya lápida conserva el escudo republicano



**87** Joaquín María Polonio Calvente, juez de instrucción de Melilla, de ideología progresista, 23 de julio de 1937



**89** Manuel, Carmen y José Gómez Galindo, hermanos y militantes del PSOE y de Juventudes Socialistas, 1936-1937



**108** Venancio Hernández y Fernández, comandante general de Melilla, 1904, impulsor del Parque Hernández



**110** Tomás Moreno Lázaro, ingeniero de la Junta de Arbitrios, 1930, responsable del urbanismo de la ciudad hasta su muerte

## ÓRDENES Y CONGREGACIONES RELIGIOSAS

Las diferentes órdenes y congregaciones religiosas asentadas en Melilla a lo largo del siglo XX dejan su huella en el cementerio: Hermanas Terciarias Franciscanas, Hijas de la Caridad, Esclavas de la Divina Infancia, Hijas de María Inmaculada, Adoratrices, Padres Paules y Hermanos de La Salle



**136** Hermanas Terciarias Franciscanas de los Sagrados Corazones, tumba donde está enterrada Sor María Alegría de Jesús (1960)



**150** Sepulcro de Enriqueta Barba, 1908. Original sepulcro realizado por el ingeniero Alejandro Rodríguez Borlado



**152** Sepulcro de Concepción Martínez, viuda de Ontiveros, 1917, destaca la alta calidad de su talla en mármol



**161** Escultura de Nuria Llamas Perdigo, 1946, refleja la pervivencia tardía de los modelos art déco



**164** Escultura de un ángel, panteón familia Perelló 1931-1948. Escultura de una gran calidad artística y destacables proporciones



**77** Pedro Avellaneda Jiménez, voluntario de la Bandera de Marruecos, fallecido en el Frente de Madrid en 1938



**80** Elvirita Acedo Santos, fallecida con 16 años a causa del bombardeo de aviación del día 8 de abril de 1937



**93** Antonio Díez Martín, alcalde de Melilla y miembro del PSOE, 28 de julio de 1936



**94** Manuel Romerales Quintero, comandante general de Melilla, fusilado por permanecer fiel a la República, 28 de agosto de 1936



**114** Dos sencillos y desnudos bloques de piedra basáltica, recuerdan las tumbas del médico y político José García Viñas y su mujer, 1931



**115** Juan Guerrero Zamora, 2002, melillense que destacó como escritor y dramaturgo



**139** Hijas de la Caridad, casa del Hospital Militar. Estas religiosas llegaron a contar con tres casas abiertas en Melilla



**140** Esclavas de la Divina Infancia, tienen un mausoleo con cripta que recoge a las fallecidas de esta congregación



**153** Relieve escultórico de un ángel en la tumba de Pepito Pérez Carrasco, 1912. Se trata de un modelo habitual en sepulcros infantiles



**157** Escultura tallada en mármol de una niña en actitud pensativa y ensañadora. Destaca la calidad de su realización



**165** Escultura de Vicente López Caparrós, 1919, refleja la función del retrato de un personaje de su época



**168** Escultura de Milagros Peidró Llorens, 1933, sepulcro que muestra unas formas plenamente modernistas



**84** Cándido López Castillejos, presidente de Izquierda Republicana y abogado, 14 de agosto de 1936



**85** Alfonso Sainz Gutiérrez, capitán de infantería, Unión Republicana, 1 de agosto de 1936

## PERSONAJES, INSTITUCIONES Y HECHOS HISTÓRICOS

La historia de Melilla queda reflejada en el cementerio, que recoge a sus personajes más ilustres y destacados. En él podemos encontrar sepulcros de políticos y gobernadores, pintores, literatos y poetas, compositores, arquitectos e ingenieros ilustres, historiadores y personas que mostraron rasgos de heroísmo cívico o fallecieron en el desempeño de su deber



**103** Cándido Lobera Girela, presidente de la Junta Municipal y director de El Telegrama del Rif, 1931



**123** Benito López Franco, fallecido en 1951, "el soldado de los Milagros", objeto de devoción popular



**127** Panteón de aviadores británicos, fallecidos en un accidente de aviación en el cabo de Tres Forcas, junio de 1944

## SEPULCROS DE INTERÉS ARTÍSTICO

Todo el cementerio puede ser considerado como un museo al aire libre, donde podemos encontrar panteones, sepulcros o lápidas con valor artístico. Esculturas y relieves que a veces asumen la forma de retratos destinados a recordar la imagen de los fallecidos, y en ocasiones también reflejan simbologías relacionadas con la muerte y con escenas del Nuevo Testamento



**149** Escultura de un ángel, 1930-1945. Talla en mármol de gran calidad artística



**159** Escultura de María Cosimini Borro, de origen italiano y fallecida en 1930. Destaca el carácter enérgico del retrato



**160** Mausoleo de los hermanos Varea Toledano, 1917, destacable conjunto escultórico realizado por Francisco Sánchez y S. Macía



**172** Escultura de Pilar Ruiz Cano, 1920. El retrato de un hijo fallecido tiene en esta obra una de sus mejores realizaciones



**173** Relieve en lápida de María Segarra, 1933, cruz con enredadera de hiedra, símbolo de la permanencia de la fe cristiana y el eterno retorno