



Guía de Actuación Preventiva ante la COVID – 19

Esta Guía de Actuación Preventiva ante la COVID-19, tiene como finalidad establecer los aspectos generales básicos sobre la posible actuación ante situaciones creadas por una posible infección debida al coronavirus SARS-CoV-19, en la Ciudad Autónoma de Melilla.

Así mismo, se establecen algunos criterios de actuación general para prevenir la posible infección por este agente, en el ámbito laboral o a resultas del desarrollo de la actividad laboral de la Ciudad Autónoma de Melilla.

Además, indica recomendaciones de tipo general e información de cómo y dónde acceder a más información, más específica y de mayor relevancia en relación con esta situación epidemiológica actual.

Los contenidos de esta GUIA son:

Tabla de contenido

Ámbito de Aplicación y Alcance	2
Medidas Preventivas Básicas	2
Criterios ante viajes a realizar o para después de ellos	3
Medidas de protección individual en personas con síntomas que NO hayan VIAJADO	5
Medidas organizacionales transitorias (mientras dure la situación actual)	5
Actuación ante la sospecha de un posible CASO de infección por COVID-19	6
Información facilitada por Quirónprevención, como Servicio de Prevención.	7
Evaluación del Riesgo (escenarios posibles y requerimientos), según lo establecido en el PROCEDIMIENTO DE ACTUACIÓN PARA LOS SPRL FRENTE A LA EXPOSICIÓN AL NUEVO CORONAVIRUS (SARS-COV-2), del Ministerio de Sanidad de Fecha 05 de marzo de 2020.	8
ANEXO – I: INFOGRAFÍA SOBRE LAVADO DE MANOS	10
ANEXO – II: INFOGRAFÍA SOBRE BUENAS PRÁCTICAS PARA LA PREVENCIÓN DEL CORONAVIRUS	12

Ámbito de Aplicación y Alcance

- ❖ Esta Guía es de aplicación en todos los centros de trabajo de la Ciudad Autónoma de Melilla.
- ❖ También es de aplicación a todas las personas que actúen en los diferentes puestos de trabajo o en nuestras instalaciones: Empleados, visitas, contratados y cualquier otro tercero que acuda o se encuentre en nuestras instalaciones.

Medidas Preventivas Básicas

❖ Afectan a todo el personal y puestos referidos en el ámbito de aplicación y son:

- Buena Higiene Respiratoria:
Al toser o estornudar tápese la boca y nariz con la mano con un pañuelo o, de no ser posible, con la manga del antebrazo o la flexura del codo.
- Buena Higiene de Manos:
Después de haber tosido o estornudado y antes de tocarse la boca, la nariz o los ojos, lávese las manos de forma cuidadosa con agua y jabón durante al menos 20 segundos. Si no dispone de agua y jabón, utilice soluciones desinfectantes con alcohol para limpiárselas.
- Buena Higiene Ambiental:
Incrementar la limpieza de los lugares y superficies de trabajo.

❖ Además, se han de contemplar las siguientes acciones:

- Proporcionar dispensadores jabonosos y de solución alcohólica desinfectante en presentaciones individuales, para oficinas y lugares de trabajo.
- Dotar de cajas de pañuelos desechables y contenedores para su eliminación en oficinas y lugares de trabajo.
- Dotar de mascarillas quirúrgicas a los centros, para que estén disponibles en caso de que se presente alguna persona que refiera un posible contacto.
- Definir una zona de espera para visitas.
- Distribución de cartelería informativa por las diferentes áreas de trabajo para potenciar las medidas preventivas. (Anexos I y II).

❖ Vida útil de las mascarillas:

- Las mascarillas del tipo quirúrgico se deben eliminar después de cada uso.

❖ Medidas al toser y estornudar:

- Cubrirse la nariz y la boca con un pañuelo desechable.
- Tirar inmediatamente el pañuelo.
- Si no tiene un pañuelo desechable, cúbrase la boca y la nariz con el codo flexionado.
- Lavarse las manos frecuentemente con agua y jabón líquido o solución alcohólica desinfectante (Ver ANEXO – I)

Criterios ante viajes a realizar o para después de ellos

A. Actuaciones en relación con la realización de viajes:

- ❖ Evitar todos los viajes que sean innecesarios
- ❖ Fomentar las teleconferencias

- ❖ Cuando sea posible realice teletrabajo, con la correspondiente autorización.

B. Zonas de Riesgo por SARS-CoV-2:

La zona de riesgo es definida por las autoridades sanitarias y se somete a revisión periódica, en función de la evolución epidemiológica de la COVID-19.

Para ver actualizaciones de la situación, consultar en:

<https://www.melilla.es/melillaPortal/index.jsp>

<https://www.msbs.gob.es/profesionales/saludPublica/ccayes/alertasActual/nCov-China/areas.htm>

C. Medidas después de un viaje a zonas de riesgo:

- ❖ Si no presenta ningún síntoma:

- Seguir con su vida normal.
- Observar durante 14 días si aparece algún síntoma de riesgo.

Los síntomas más comunes incluyen fiebre, tos, y sensación de falta de aire. En algunos casos también puede haber síntomas digestivos como diarrea y dolor abdominal. En casos más graves, la infección puede causar neumonía, dificultad importante para respirar, o problemas renales.

- ❖ Sí presenta algún síntoma estando en el trabajo:

- Poner a la persona sospechosa de posible infección una mascarilla quirúrgica y aislarla de las personas que tenga alrededor, al menos por dos metros de distancia.
- Llame telefónicamente al 112 / 061 e informe de su situación y de la realización o no de viajes en los 14 días previos a la aparición de los síntomas y siga las indicaciones que le dé el Servicio de Salud por teléfono.

- ❖ Si presenta alguno de los síntomas y está en casa:

- Permanezca en su domicilio o zona de residencia en ese momento.
- Llame telefónicamente al 112 / 061 e informe de su situación y de la realización o no de viajes en los 14 días previos a la aparición de los síntomas y siga las indicaciones que le dé el Servicio de Salud por teléfono.
- Notifique a la Ciudad Autónoma de Melilla su situación.

Medidas de protección individual en personas con síntomas que NO hayan VIAJADO

Se aplicarán a los trabajadores que comiencen CON SÍNTOMAS aunque no hayan viajado los 14 días previos a una de las zonas de riesgo:

- ❖ Aparición de síntomas SIN antecedentes de viaje o contacto con afectados: No deben acudir al centro de trabajo, debiendo solicitar atención médica a través del 112.

- ❖ Si los síntomas aparecen durante la jornada laboral:

Se le facilitará una mascarilla, apartándole del puesto y remitiéndole a su domicilio para que active la comunicación, llamar al 112.

Medidas organizacionales transitorias (mientras dure la situación actual)

A. Actuaciones ante empresas colaboradoras:

❖ Esta Guía ha de darse a conocer a las empresas colaboradoras que realicen actividades en nuestras instalaciones y a los proveedores que nos visiten, como parte de la coordinación de actividades de nuestra compañía.

B. Reuniones internas y externas:

❖ Se evitarán las reuniones, salvo las que sean estrictamente necesarias y aprobadas por el máximo responsable del departamento que las organice:

- Se facilitará e incrementará el uso de la tecnología para realizar reuniones, entre las que son de especial interés las teleconferencias (audioconferencias y videoconferencias).
- Cuando se celebren reuniones, se deberá de recoger a través del acta de esta o por parte del organizador de ésta, las personas que han participado en ella y un medio de contacto (teléfono o email).

C. Organización de la actividad laboral

❖ Siempre que ello sea posible y en función del tipo de actividad y características del puesto de trabajo, se facilitará el teletrabajo, sobre todo en áreas o departamentos de “alta concurrencia” de personas.

❖ Se establecerá un procedimiento interno de actuación ante la posible sospecha de algún caso de infección por SARS-CoV-2 en la Ciudad Autónoma de Melilla.

Actuación ante la sospecha de un posible CASO de infección por COVID-19

❖ Siguiendo lo establecido por las autoridades sanitarias, se llamará a la Dirección Gral. Sanidad, centralita 952699100/ o 9100. Y en caso de no poder contactar, directamente a la extensión 66439 (Directora General, Medico), donde se valorará lo que corresponda.

❖ EN CASO de que SEA AFIRMATIVO, se considerará un CASO en INVESTIGACION y se procederá a realizar los siguientes pasos:

- Se le aislará del posible contacto con otras personas, en una zona asilada o, si ello no es posible, a una distancia mayor de dos metros del resto de las personas.
- Se le proporcionará una mascarilla quirúrgica, para que se la ponga cubriendo la boca y la nariz.
- Las personas que vayan a estar en contacto o acompañen al CASO de probable INVESTIGACION deberán de usar también mascarilla quirúrgica al mismo tiempo.
- Se llamará por teléfono al 112 ó 061 para informar del caso y que nos indiquen las medidas o pautas a seguir.
- Se informará Doña Celia Bueno Hernández, Directora General de Sanidad asignada por la Ciudad Autónoma de Melilla para la gestión del COVID-19 al número 66439
- Se seguirán las indicaciones que nos de la autoridad sanitaria a través del 112 ó el 061.

❖ Manejo de contactos: Ante el caso anterior, si se ratificara que es un caso sospechoso, se deberá:

- Identificar (recoger datos de identificación y localización) a las personas que hayan mantenido contacto con la persona considerada CASO en INVESTIGACION de COVID-19.

- Identificar también, a las personas del ámbito familiar y extra laboral que hayan podido estar en contacto con el CASO de INVESTIGACION.
- Notificar dicha información a los Servicios de Salud para su control y posible seguimiento, si lo consideran necesario.

❖ Limpieza y desinfección: La limpieza y desinfección de las superficies con las que ha podido estar en contacto el caso en posible investigación, se realizará con un desinfectante incluido en la política de limpieza y desinfección del centro de trabajo. No obstante, dado que estos virus se inactivan tras 5 minutos de contacto con desinfectantes usados por el público en general, se recomienda utilizar lejía diluida en agua y preparada recientemente. El personal de limpieza que realice la misma, usará las prendas de protección individual que se considere en cada situación. Conforme a la Coordinación empresarial establecida, entre el Gab.Prev. CAM y la empresa contratada.

Información facilitada por el Servicio de Prevención de Riesgos Laborales de la Ciudad Autónoma Melilla.

Para facilitar aún más el acceso a la información, puede ponerse en contacto con el Gabinete de Prevención Salud Laboral 9100, y también con el SPA Quironprevención (VIGILANCIA DE LA SALUD) a través de las siguientes vías:

1. Quirónprevención ha establecido un **CENTRO DE ATENCIÓN TELEFÓNICA** específico, para recibir llamadas en relación con la COVID-19.

A él se puede acceder a través del teléfono 946 781 585. En horario de 08.00 a 20:00, de lunes a viernes, donde se dará respuesta a las preguntas más frecuentes y se orientará sobre las acciones a realizar en caso de una situación de duda.

2. Se ha creado una **web sobre la COVID-19**, en nuestra página corporativa.

En nuestra web, podrá encontrar, en diferentes secciones, la información de mayor relevancia ante la infección por el virus SARS-CoV-2 y los accesos a las páginas de las principales autoridades sanitarias nacionales e internacionales, además de a información específica sobre esta situación de alerta sanitaria. Página oficial de la Ciudad Autónoma de Melilla:

<https://www.melilla.es/melillaPortal/index.jsp>

Puede acceder a la misma a través de nuestra página web:

www.quironprevencion.com y en ella, pulsar sobre el banner de COVID-19, o a través del enlace directo:

<https://www.quironprevencion.com/prevencion/es/campanas-prevencion-riesgos-laborales/coronavirus-covid-2019>

Evaluación del Riesgo (escenarios posibles y requerimientos), según lo establecido en el PROCEDIMIENTO DE ACTUACIÓN PARA LOS SPRL FRENTE A LA EXPOSICIÓN AL NUEVO CORONAVIRUS (SARS-COV-2), del Ministerio de Sanidad de fecha 05 de marzo de 2020.

En relación con el procedimiento de actuación del Ministerio de Sanidad en el que se indica que **corresponde a las empresas evaluar el riesgo de exposición**, resaltar que siempre se han de seguir las pautas y recomendaciones formuladas por las autoridades sanitarias. Se puede acceder a las mismas y a otra información de interés, a través de la web de la Ciudad Autónoma de Melilla o de la web de Quirónprevención.

Esta evaluación se debe realizar teniendo en cuenta la naturaleza de las actividades y

mecanismos de transmisión del nuevo coronavirus SARS-Cov-2, que se incluyen en la tabla 1 de dicho procedimiento, y que presenta tres escenarios diferenciados:

EXPOSICIÓN DE RIESGO: Corresponde a actividades en las que, por su desarrollo laboral, no se puede evitar el contacto y situaciones en las que no se puede evitar un contacto estrecho en reuniones de trabajo con un caso sintomático. Es decir, serían puestos donde por su actividad hay contacto con casos confirmados o en investigación sintomáticos.

Requerimientos: en función de la evaluación específica del riesgo de exposición en cada caso, componentes de EPI de protección biológica y, en ciertas circunstancias, de protección frente aerosoles y salpicaduras.

EXPOSICIÓN DE BAJO RIESGO: Personal sanitario cuya actividad no incluye contacto estrecho con el caso confirmado (celadores, camilleros...), personal de laboratorio con diagnóstico virológico, personal no sanitario que pudiese estar en contacto con material sanitario o desechos posiblemente contaminados (limpieza, desinfección, funerarias, atención al público...), ayuda a domicilio de contactos asintomáticos.

Requerimientos: en función de la evaluación específica del riesgo de exposición en cada caso, componentes de EPI de protección biológica.

BAJA PROBABILIDAD DE EXPOSICIÓN: Trabajadores sin atención directa al público o a más de dos metros de distancia, o con medida de protección colectiva que evitan contacto: personal administrativo, conductores de ambulancia, conductores transporte público, personal de seguridad, policías/guardias civiles, personal aduanero, bomberos...

Requerimientos: No es necesario uso de EPI.

En algunas circunstancias, por ejemplo, si no hay colaboración de una persona sintomática, se usará protección respiratoria y guantes de protección.

En base a estos tres escenarios, se evaluará la situación de riesgo de exposición viendo si la naturaleza de las actividades que realizan implica contacto con casos confirmados o en investigación sintomático (exposición de riesgos), no incluye contacto estrecho con el caso confirmado (exposición de bajo riesgo) o trabajadores sin atención directa al público, a más de 2 metros de distancia o con medidas de protección colectiva (baja probabilidad de exposición).

PERSONAL ESPECIALMENTE SENSIBLE FRENTE AL COVID-19: Así mismo, según se establece en el protocolo del Ministerio de Sanidad², debe evitarse la exposición de los trabajadores sanitarios y no sanitarios que, en función de sus características personales o estado biológico conocido, debido a patologías previas, medicación, trastornos inmunitarios, embarazo o lactancia, sean considerados especialmente sensibles a este riesgo.

2 Procedimiento de actuación para los servicios de prevención de riesgos laborales frente a la exposición al nuevo coronavirus

En relación con la COVID-19, se considerará **personal especialmente sensible a las personas que presenten hipertensión, procesos de tipo cardiovascular, diabetes, patologías respiratorias crónicas, patologías de tipo inmunitario y personas en tratamiento de cáncer.**

A este respecto, se recomienda **reubicar a estas personas en puestos con tareas con baja probabilidad de exposición.** En el caso del personal sanitario no dedicarlos a tareas asistenciales y extremando, en cualquier caso, las medias de protección individual recomendadas.



CIUDAD AUTÓNOMA
DE
MELILLA

Consejería de Presidencia y Administración Pública
GABINETE DE PREVENCIÓN Y SALUD LABORAL

BUENAS PRÁCTICAS EN LA PREVENCIÓN FRENTE AL NUEVO CORONAVIRUS (COVID-19)

Sigue estos pasos durante el lavado de manos:



Mójate las manos



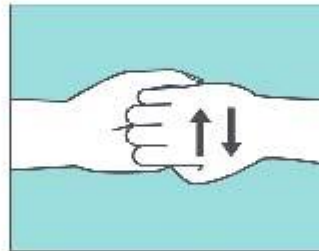
Deposita la cantidad
suficiente de jabón en
las palmas



Frótate las palmas de
las manos



Frótate las palmas con
los dedos entrelazados



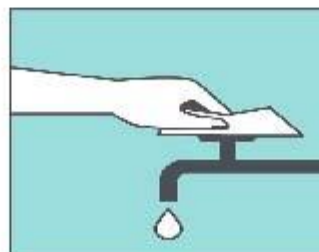
Frótate los dedos de
una mano con la palma
de la opuesta



Enjuágate las manos
con agua



Sécate las manos con
una toalla desechable



Usa la misma toalla
para cerrar el grifo



Tira la toalla a la
basura



CIUDAD AUTÓNOMA
DE
MELILLA

Consejería de Presidencia y Administración Pública
GABINETE DE PREVENCIÓN Y SALUD LABORAL

BUENAS PRÁCTICAS EN LA PREVENCIÓN FRENTE AL NUEVO CORONAVIRUS (COVID-19)



EN CASO DE SUFRIR UNA
INFECCIÓN RESPIRATORIA,
EVITA EL CONTACTO
CERCANO CON OTRAS
PERSONAS



EVITA TOCARTE LOS OJOS,
NARIZ Y LA BOCA



LAVATE LAS MANOS
FRECUENTEMENTE
CON AGUA Y JABÓN



AL TOSER O ESTORNUDAR,
CÚBRETE LA BOCA Y LA NARIZ
CON EL CODO FLEXIONADO O
CON UN PAÑUELO
DESECHABLE



SI NOTAS SÍNTOMAS DE
FIEBRE, TOS O FALTA DE AIRE,
CONTACTA CON EL 112/061

REDUCE EL RIESGO DE CONTAGIO